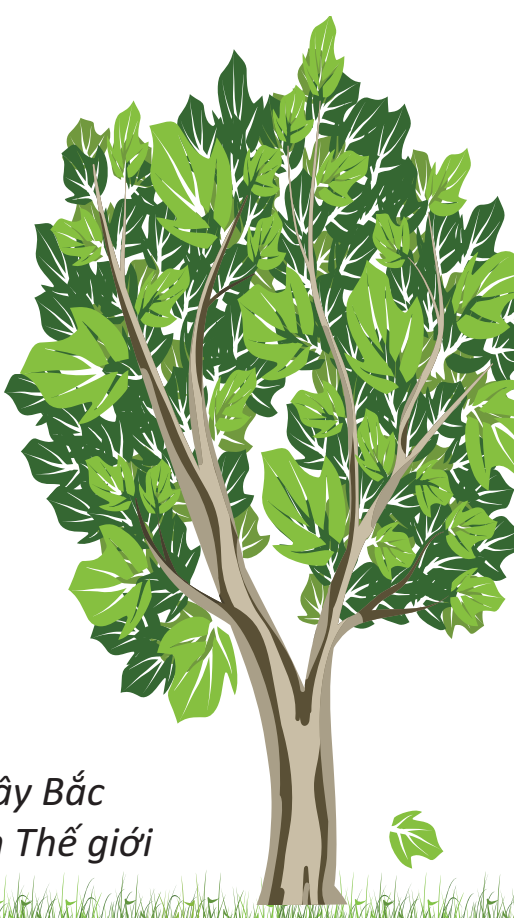




AFLI

NÔNG LÂM KẾT HỢP CHO SINH KẾ CỦA NÔNG HỘ NHỎ TẠI KHU VỰC TÂY BẮC VIỆT NAM



KỸ THUẬT GHÉP MẮC CA

Biên soạn: Hà Văn Tiếp, Lê Thị Thảo - Trung tâm Khoa học Lâm nghiệp Tây Bắc
Hiệu đính: Hoàng Thị Lụa, La Nguyễn - Trung tâm Nghiên cứu Nông Lâm Thế giới

Mắc Ca (tiếng Anh là Macadamia) có nguồn gốc từ Australia, là cây thân gỗ lớn, xanh quanh năm, thuộc nhóm quả hạch, hạt có vỏ cứng, bộ phận ăn được của hạt là nhân hạt. Loài cây này lần đầu tiên được Viện khoa học lâm nghiệp Việt Nam đưa về trồng thử nghiệm năm 1994 tại Ba Vì và hiện nay đã được gây trồng tại Sơn La, Phú Thọ, Nghệ An, Đắk Lắk, Lâm Đồng... Tuy nhiên đây vẫn là loài cây mới đối với nông dân vùng Tây Bắc.

Mắc Ca có biên độ sinh thái rộng, có thể trồng ở độ cao từ 100 đến 1.000m so với mực nước biển. Nhiệt độ bình quân vào mùa hè khoảng 25°C, cao nhất không quá 38°C. Cây chịu rét tốt, có thể chịu nhiệt độ thấp tới -5°C trong thời gian ngắn, và có thể chịu được sương giá khoảng 20 ngày. Lượng mưa tối thiểu năm trên 120mm, phân bố đều. Khi gặp hạn cần tưới nước cho cây. Cây Mắc Ca không kén đất, có thể trồng trên đất xấu, tầng đất canh tác dưới 30cm, tuy nhiên phải bón nhiều phân hữu cơ cho cây. Chúng ta nên chọn đất canh tác tốt, tơi xốp, thoát nước, tầng đất canh tác 1,5m, độ PH=5-6 để trồng. Cây Mắc Ca có thể trồng phân tán, trong vườn nhà, trang trại, hay trong mô hình nông lâm kết hợp. Mô hình trồng Mắc Ca + Cà phê thành công tại huyện Mai Sơn, tỉnh Sơn La.

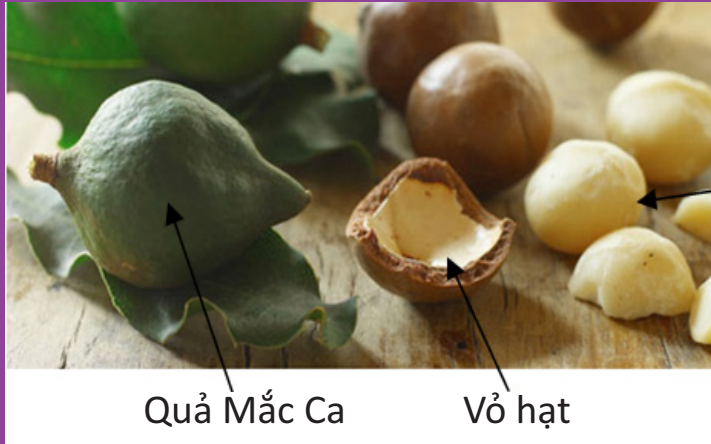
Nhân quả Mắc Ca được coi là một loại thực phẩm cao cấp, ăn ngay, bùi, ngon, bổ và nhiều chất béo, giàu nhiệt năng, dùng để chế biến nhân bánh, sôcôla, nước uống, dầu salat, dầu dưỡng da, dầu được liệu.

Mắc Ca nhân giống chủ yếu bằng phương pháp ghép cành và giâm hom. Cây ghép sau khi trồng từ 3-4 năm đã bắt đầu cho quả và sau 5-6 năm năng suất quả dần ổn định và bắt đầu bước vào chu kỳ sản xuất. Một cây Mắc Ca ghép sau khi trồng 8 năm ở Mai Sơn, Sơn La cho năng suất quả trung bình đạt 12,5kg quả tươi và giá bán năm 2012 tại Sơn La là 60.000đ/kg quả tươi.

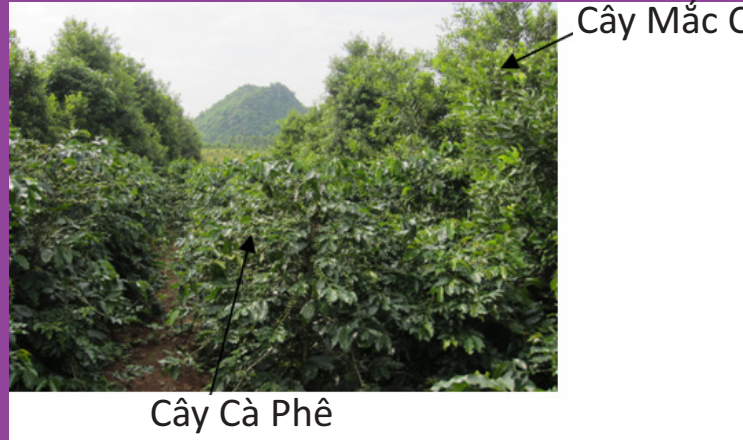
Trong tài liệu này chúng tôi hướng dẫn kỹ thuật ghép cây Mắc Ca. Để ghép cây Mắc Ca chúng ta cần chuẩn bị cây làm gốc ghép và cành ghép. Cây làm gốc ghép được gieo ươm từ hạt quả Mắc Ca trước từ 18 đến 24 tháng. Cành ghép được lấy từ những cây mẹ sai quả đã được tuyển chọn, chất lượng quả tốt, hình dáng cây cân đối, không bị sâu bệnh.



Cây ra quả sau 8 năm trồng tại Sơn La



Quả Mắc Ca Vỏ hạt Nhân hạt Mắc Ca



Cây Cà Phê

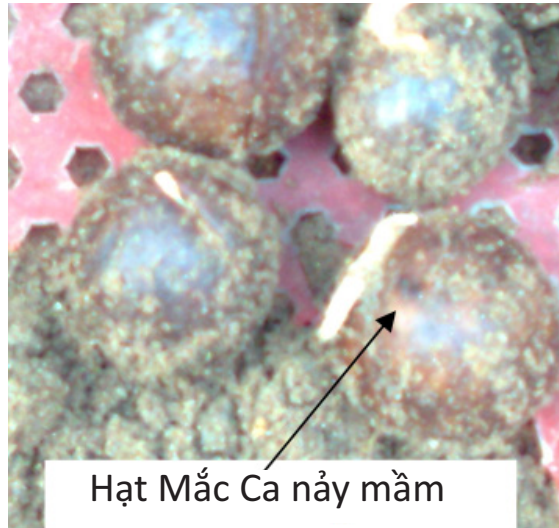


Mô hình trồng Mắc Ca và Cà phê tại Mai Sơn, Sơn La do Trung tâm Khoa học Lâm nghiệp Tây Bắc xây dựng

I. TẠO GỐC GHÉP

1. Thu hái và gieo hạt

- Vào vụ thu hái quả Mắc Ca, từ tháng 10-11 hàng năm, lựa chọn những quả đã chín, to, hình dáng đẹp, đập bỏ vỏ bóc tách lấy hạt. Sau đó hong khô hạt nơi râm mát và tiến hành gieo ươm.
- Hạt ngâm trong nước thường, sạch, từ 8-12 giờ. Vớt hạt ra, để ráo nước và ủ hạt trong cát ẩm. Cứ rải một lớp hạt, ủ một lớp cát dày 3-5cm trên bề mặt hạt.
- Vì hạt Mắc Ca hay bị kiến, mối ăn trong giai đoạn ủ hạt. Do vậy, khi ủ hạt mua thêm thuốc diệt kiến, mối trộn lẫn với cát ủ hạt, và dùng dầu thải của xe máy hoặc dầu hỏa tưới quanh luống ủ hạt để ngăn kiến, mối xâm nhập vào luống ủ hạt. Hàng ngày dùng ô doa tưới nước giữ ẩm cho luống gieo.
- Sau khi ủ hạt từ 10 đến 15 ngày, hạt bắt đầu nảy mầm và mọc trời lên mặt luống. Lựa chọn bứng các hạt đã mọc 2 cặp lá mầm, cấy trực tiếp vào bầu đã đóng sẵn.



Hạt Mắc Ca nảy mầm



Cây con trong luống ủ hạt, đủ tiêu chuẩn bứng ra cấy vào bầu

2. Đóng bầu và cấy hạt

- Kích thước bầu, rộng 8cm, dài 12cm, bên dưới đáy bầu đục các lỗ nhỏ để thoát nước. Hỗn hợp ruột bầu gồm 59% đất vườn ươm + 40% phân chuồng hoai mục + 1% phân NPK. Bầu cây được xếp theo luống trong vườn ươm, rộng 1m, dài tùy từng hình dạng của vườn ươm. Các luống cách nhau 50-60cm, để thuận tiện cho việc chăm sóc cây.
- Vườn ươm nhỏ hộ gia đình nên làm ở nơi thoáng, mát, không bị che bóng, để thoát nước và ở vị trí gần nguồn nước để tưới cây.
- Dùng que tròn chọc một lỗ ở giữa bầu và đặt 1 hạt đã nảy 2 cặp lá mầm vào lỗ, sao cho thân mầm thẳng đứng, sau đó phủ 1 lớp đất mỏng trùm lên kín hạt.
- Sau khi cấy hạt xong, mua lưới đen hoặc dùng vật liệu sẵn có tại địa phương như cỏ gianh, thân cây tế guột làm giàn che nắng đồng thời tưới nước thường xuyên giữ ẩm cho bầu.

3. Chăm sóc cây con

- Khoảng từ 1 tháng đến 1,5 tháng sau khi gieo hạt, dùng que nhọn phá vầng mặt bầu và tưới phân NPK pha loãng (1%) cho cây.
- Cây con sau từ 10 đến 12 tháng gieo ươm có chiều cao trung bình 30-40cm, lúc này túi bầu đã hết chất dinh dưỡng và rễ cây bắt đầu xuyên qua bầu ăn xuống đất. Ta tiến hành chuyển cây sang bầu to hơn, kích thước túi bầu rộng khoảng 10-12cm, dài khoảng 15-18cm. Hỗn hợp đất cho thêm vào bầu giống như đất đóng bầu lúc đầu.
- Cây con sau từ 18 đến 24 tháng gieo ươm, lựa chọn cây đạt chiều cao 60-80cm, đường kính gốc 1-1,5cm, xếp sang luống riêng để tiến hành ghép.
- Cứ xếp hai hàng cây con sát nhau trong luống theo hàng ngang cách nhau từ 20 đến 30cm, sau đó lại xếp 2 hàng sát nhau tiếp. Xung quanh luống lấp đất cao khoảng 2/3 bầu.
- Các luống rộng khoảng 80cm, cách nhau từ 50-60cm để thuận lợi cho thao tác ghép.
- Các cây con không đủ tiêu chuẩn được xếp dồn lại trong luống và tiếp tục chăm sóc để ghép cho lần sau.

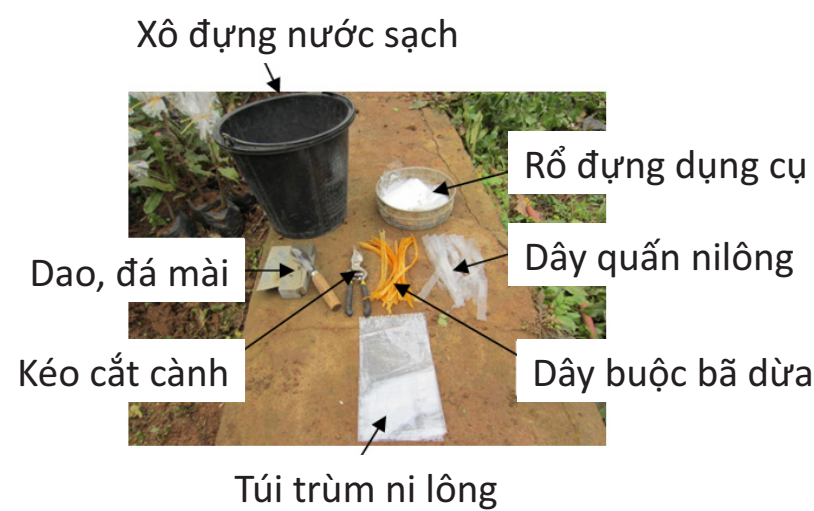


Khoảng cách 20-30cm

II. GHÉP CÂY

1. Dụng cụ ghép

- Dụng cụ ghép bao gồm kéo cắt cành, dao ghép và đá mài dao, dây quần ni lông, túi trùm ni lông, dây dứa buộc, xô đựng nước, rổ đựng dụng cụ và cành ghép.
- Dao ghép là dao chuyên dụng, luôn được mài thật sắc trong quá trình ghép.
- Dây quần ni lông được cắt từ tấm ni lông trắng, chiều dài từ 25-30cm, chiều rộng từ 1-1,5cm.
- Bao ni lông trùm cành ghép chiều rộng từ 10-12cm, dài từ 17-20cm.



Xô đựng nước sạch

Dao, đá mài

Kéo cắt cành

Rổ đựng dụng cụ

Dây quần nilông

Dây buộc bả dứa

Túi trùm ni lông

2. Chọn cành ghép

- Cành ghép được lấy từ những cây mẹ đã được tuyển chọn. Tiêu chuẩn cây mẹ lấy cành ghép là cây sai quả nhất, quả to đẹp, chất lượng quả tốt, cây to, thân thẳng, tán đều, không sâu bệnh.
- Do cây Mắc Ca sinh trưởng tốt về mùa đông nên từ tháng 11 đến tháng 3 năm sau, tốt nhất là tháng 12, tháng 1 và tháng 2 năm sau (cuối đông và đầu xuân) khi tiết trời còn se lạnh, cây chưa nảy chồi, đâm lộc, dùng kéo cắt các cành có chứa các mắt ngủ, chiều dài từ 30-50cm, đường kính từ 1-1,5cm, tương đương với đường kính gốc ghép.
- Cành ghép sau khi cắt, dùng tay vuốt hết lá, bó lại và ủ trong tấm vải hoặc bao dứa đã nhúng ẩm bằng nước sạch, mang về vườn ươm để tiến hành ghép. Tốt nhất lấy cành ghép vào buổi sáng sớm và tiến hành ghép ngay sau khi cắt. Ghép vào các ngày râm mát, không ghép vào những ngày mưa. Trong trường hợp cây mẹ ở xa, trong điều kiện bảo quản thường, không nên để cành ghép quá 3 ngày.



Chọn cây mẹ sai quả

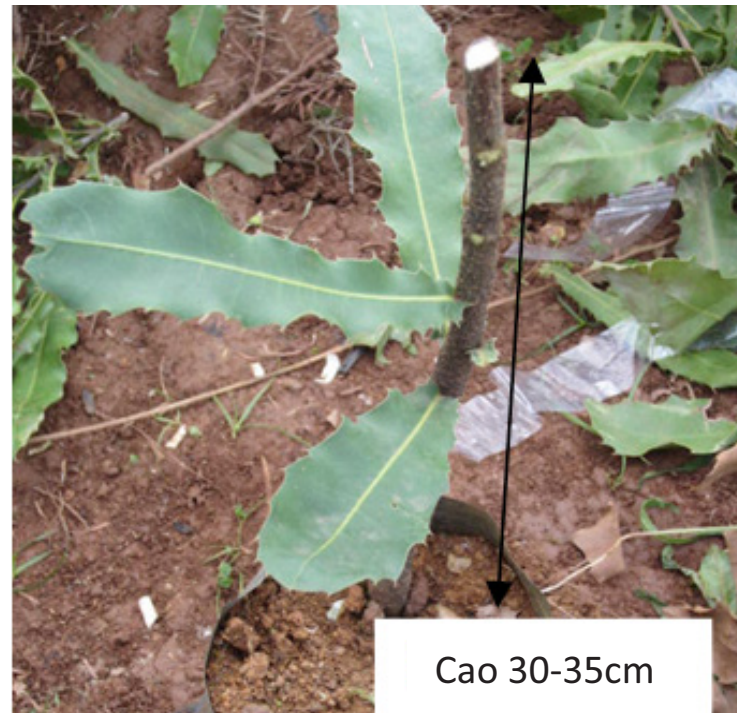


Cành ghép được bó lá và bó cận thận sau khi lấy

3. Các bước ghép cành



Bước 1: Cành ghép sau khi mang về vườn ươm, được cắt ra từng đoạn ngắn có chiều dài từ 10-15cm, trên đó chứa hai vòng mắt ngủ.



Cao 30-35cm

Bước 2: Dùng kéo cắt ngang cây con gốc ghép, chỉ để thân cây cao 30-35cm tính từ mặt bầu. Duy trì tối thiểu 3-4 lá trên thân gốc ghép để lá quang hợp nuôi mắt ghép.



Vết cắt vát 4-5cm

Bước 3: Dùng dao thật sắc cắt vát đầu trên của thân cây gốc ghép theo chiều từ dưới lên và cắt vát một đầu của cành ghép theo chiều từ trên xuống. Độ dài vết cắt vát 4-5cm. Vết cắt vát của gốc ghép và cành ghép tương đối như nhau, để khi áp, vết cắt khít vào nhau. Tránh vết cắt bị dập nát.



Bước 4: Ngay sau đó ép sát vết cắt của cành ghép vào vết cắt của gốc ghép. Dùng dây ni lông quấn chặt mỗi ghép từ dưới lên trên.



Bước 5: Khi quấn xong, trùm một túi ni lông phủ toàn bộ cành ghép và vết ghép. Buộc chặt đầu dưới túi ni lông vào thân cây ghép sát với đầu dưới của vết ghép, để tránh nước và vi khuẩn xâm nhập vào vết ghép.

IV. TIÊU CHUẨN CÂY GHÉP ĐEM TRỒNG

- Cây ghép sau khi chăm sóc tiếp từ 4-6 tháng, chiều cao chồi ghép \geq 50cm, cây khỏe mạnh, phiến lá xanh, không sâu bệnh hại là đủ tiêu chuẩn mang đi trồng. Tiếp tục chăm sóc tiếp những cây ghép còn lại chưa đủ tiêu chuẩn.
- Trước khi trồng 1 tháng, tiến hành đào bầu và dỡ bỏ hoàn toàn giàn che nắng để cây quen với ánh sáng tự nhiên. Khi mang cây đi trồng chú ý không làm gãy chồi ghép và vỡ túi bầu. Trong trường hợp chồi ghép bị gãy và vỡ túi bầu, ta cho cây sang túi bầu mới và tiếp tục chăm sóc trong vườn ươm.
- Sau khi trồng 1 tháng, dùng dao nhẹ nhàng cắt, tháo dây ni lông quấn quanh mắt ghép và thường xuyên tỉa, loại bỏ các chồi mọc dưới mắt ghép, chỉ để các chồi của cành ghép sinh trưởng.
- Các cây ghép cành bị chết, lợc ra xếp theo luống và tiếp tục ghép lại đợt hai.

III. CHĂM SÓC CÂY SAU GHÉP

- Thường xuyên nhổ cỏ và dùng que nhọn phá vầng mặt bầu. Tưới nước ngày hai lần, một lần vào buổi sáng khoảng 7- 8 giờ sáng và một lần vào khoảng 4-5 giờ chiều. Chú ý tưới nước bằng vòi và tưới vào gốc cây, không tưới từ trên xuống, nước sẽ làm lay động cành ghép và giảm tỷ lệ sống của cành ghép.
- Khi cành ghép bắt chồi được 2- 4 cặp lá thì tháo bỏ túi chụp ni lông để chồi ghép phát triển bình thường. Thường xuyên cắt tỉa các chồi mọc ở gốc ghép và mỗi cành ghép chỉ để lại nhiều nhất là 3 chồi. Khi chồi ghép đã ra được từ 6-8 cặp lá, cách 20 ngày tưới một lần nước phân chuồng hoai mục hoặc dung dịch NPK pha loãng (1%), tưới trung bình khoảng 2-3 lít cho 1m² bầu và tưới vào buổi chiều mát. Chú ý không tưới vào lá non và chỗ ghép.

Liên hệ:
Trung tâm Nghiên cứu Nông Lâm Thế giới - 17A Nguyễn Khang, Phường Yên Hòa, quận Cầu Giấy, Hà Nội.
Điện thoại và Fax: +84 4 3783 4644/45
Website: www.worldagroforestry.org/regions/southeast_asia/vietnam